

Особенности электорального поведения пожилых людей (на примере Волгоградской области)

Токарев В.В.

По данным Волгоградского областного комитета государственной статистики, в 2000 году люди в возрасте старше трудоспособного составляли 22.5% от общего числа жителей области (в 1970 году – лишь 17%) и более 30% от общего числа избирателей, проживающих на территории области. В отдельных районах области (Алексеевский, Нехаевский, Новоаннинский, Урюпинский) доля пенсионеров в общем числе избирателей достигает 45%-48%⁴. Очевидно, в таких условиях электоральное поведение людей старшего возраста во многом определяет исход выборов любого уровня, проходящих на территории Волгоградской области (и, вероятно, на территории многих других областей, имеющих близкий социально-демографический состав населения). Таким образом, изучение электорального поведения, свойственного пожилым людям, представляет не только научный (например, с точки зрения выражения общих ценностных ориентаций, свойственных этой социальной группе), но и практический интерес. Учет особенностей поведения пожилых респондентов, по сути, является необходимостью для любого публичного политика.

Социологическая исследовательская группа ВолгГТУ занимается прикладными исследованиями в области политической социологии, начиная с 1993 года. За время работы в этой области накоплен значительный эмпирический материал, позволяющий сделать некоторые обобщения. В данной работе излагаются результаты вторичного исследования полученных ранее данных, целью которого являлась проверка трех классов гипотез:

1. Гипотезы о том, что показатели активности участия в голосовании для избирателей, находящихся в возрасте старше трудоспособного (женщины - в возрасте старше 55-ти лет; мужчины - в возрасте старше 60-

⁴ Показатели рассчитаны на основании следующих источников: Социально-демографические показатели по районам Волгоградской области / Волгоградский областной комитет государственной статистики. - Волгоград, 1995. - 41 с.; Волгоградская область. Демографический ежегодник / Волгоградский областной комитет государственной статистики. - Волгоград, 1998. - 258 с.; Волгоградская область в цифрах / Волгоградский областной комитет государственной статистики. - Волгоград, 2001. - 275 с.; Выборы в Волгоградской области, состоявшиеся в декабре 1996 года и марте 1997 года (Организация, статистика, выводы и предложения). - Волгоград: Комитет по печати и информации, 1997. - 72 с.

ти лет), отличаются от показателей активности участия в выборах «молодых» избирателей.

2. Гипотезы о том, что молодые избиратели значительно чаще, чем люди пожилого возраста, голосуют «против всех».
3. Гипотезы о том, что электоральные предпочтения (склонность голосовать за те или иные политические объединения), свойственные пожилым людям, значимо отличаются от электоральных предпочтений молодых избирателей.

Для проверки этих гипотез использовались эмпирические статистические данные, полученные в ходе прикладных исследований, проведенных в 1996-2001 году, а также результаты выборов, проводившихся в этот период в Волгоградской области (выборов Президента РФ в июне 1996 и марте 2000 г.; выборов главы администрации Волгоградской области в декабре 1996 и декабре 2000 г.; первых и вторых ротационных выборов депутатов Волгоградской областной Думы в марте 1997 и декабре 1998 г., выборов депутатов Государственной Думы ФС РФ в 1999 г., выборов главы администрации Волгограда в октябре 1999 г.).

Гипотеза о различиях в степени активности участия различных возрастных групп избирателей в выборах проверялась с использованием двух подходов. Первый подход основывался на анализе общих показателей участия в выборах избирателей, проживающих в различных районах Волгоградской области (точнее - в пределах сферы деятельности каждой из 47-ми территориальных избирательных комиссий, работавших в области в ходе выборов 13.12.98). Результаты анализа показали, что между парами признаков «процент пенсионеров среди жителей района» - «процент избирателей района, принявших участие в голосовании» и «процент трудоспособного населения» - «процент избирателей, принявших участие в голосовании» наблюдается значимая статистическая связь. Коэффициенты корреляции, иллюстрирующие результаты исследования, представлены в табл. 1.

Можно отметить, что практически во всех случаях, подвергнутых анализу, наблюдается значимая положительная корреляция между количеством пенсионеров в районе и показателями активности участия в выборах, и значимая отрицательная корреляция между долей трудоспособного населения и электоральной активностью жителей.

Таблица 1. Коэффициенты корреляции признаков «процент пенсионеров среди жителей района» и «процент трудоспособного населения» с другими признаками⁵

Признак, корреляция с которым оценивается	Коэффициенты корреляции с признаками	
	«Процент трудоспособного населения»	«Процент пенсионеров среди жителей района»
Показатели активности участия в голосовании		
Процент избирателей района, принявших участие в первом туре выборов Президента РФ (1996 г.)	-0.60	0.37
Процент избирателей района, принявших участие во втором туре выборов Президента РФ (1996 г.)	-0.54	0.33
Процент избирателей района, принявших участие в первом туре выборов Главы Администрации области (1996 г.)	-0.47	0.23
Процент избирателей района, принявших участие во втором туре выборов Главы Администрации области (1996 г.)	-0.67	0.34
Процент избирателей, принявших участие в первых ротационных выборах депутатов Волгоградской областной Думы (1997 г.)	-0.72	0.42
Процент избирателей, принявших участие во вторых ротационных выборах депутатов Волгоградской областной Думы (1998 г.)	-0.66	0.40
Процент избирателей, принявших участие в выборах депутатов Государственной Думы (1998 г.)	-0.36	0.32
Процент избирателей района, принявших участие в выборах Президента РФ (2000 г.)	-0.46	0.30
Процент избирателей района, принявших участие в выборах Главы Администрации области (2000 г.)	-0.55	0.27
Обобщенный показатель «Активность участия в голосовании»	-0.35	0.30
Показатели голосования против всех кандидатов		
Процент избирателей района, проголосовавших против всех в первом туре выборов Президента РФ (1996 г.)	0.71	-0.51
Процент избирателей района, проголосовавших против всех во втором туре выборов Президента РФ (1996 г.)	0.79	-0.54
Процент избирателей района, проголосовавших против всех в первом туре выборов Главы Администрации области (1996 г.)	0.76	-0.44

⁵ Обобщенные показатели «Активность участия в голосовании», «Уровень голосования против всех», «Традиционный уровень поддержки КПРФ» получены применением методов факторного анализа к обработке результатов выборов различного уровня, проходивших на территории Волгоградской области в 1995-2000 годах.

Признак, корреляция с которым оценивается	Коэффициенты корреляции с признаками	
	«Процент трудоспособного населения»	«Процент пенсионеров среди жителей района»
Процент избирателей района, проголосовавших против всех во втором туре выборов Главы Администрации области (1996 г.)	0.72	-0.44
Процент избирателей, проголосовавших против всех в первых ротационных выборах депутатов Волгоградской областной Думы (1997 г.)	0.40	-0.39
Процент избирателей, проголосовавших против всех во вторых ротационных выборах депутатов Волгоградской областной Думы (1998 г.)	0.22	-0.17
Процент избирателей, проголосовавших против всех в выборах депутатов Государственной Думы (1998 г.)	0.73	-0.44
Процент избирателей района, проголосовавших против всех в выборах Президента РФ (2000 г.)	0.81	-0.44
Процент избирателей района, проголосовавших против всех в выборах Главы Администрации области (2000 г.)	0.78	-0.40
Обобщенный показатель «Уровень голосования против всех»	0.79	-0.48
Показатели голосования за кандидата от КПРФ		
Процент голосов, которые получил Г.А.Зюганов в первом туре выборов Президента РФ (1996 г.)	-0.76	0.43
Процент голосов, которые получил Г.А.Зюганов во втором туре выборов Президента РФ (1996 г.)	-0.78	0.44
Процент голосов, которые получил Н.К.Максюта (кандидат от КПРФ) в первом туре выборов Главы Администрации области (1996 г.)	-0.41	0.27
Процент голосов, которые получил Н.К.Максюта (кандидат от КПРФ) во втором туре выборов Главы Администрации области (1996 г.)	-0.31	0.04
Процент голосов, которые получил в районе кандидат от КПРФ в первых ротационных выборах депутатов Волгоградской областной Думы (1997 г.)	0.06	-0.10
Процент голосов, которые получил в районе кандидат от КПРФ во вторых ротационных выборах депутатов Волгоградской областной Думы (1998 г.)	-0.43	0.03
Процент избирателей, проголосовавших за КПРФ в выборах депутатов Государственной Думы (1998 г.)	-0.59	0.33
Процент голосов, которые получил Г.А.Зюганов в выборах Президента РФ (2000 г.)	-0.55	0.24
Процент голосов, которые получил Н.К.Максюта (кандидат от КПРФ) во втором туре выборов Главы Администрации области (2000 г.)	-0.63	0.31
Обобщенный показатель «Традиционный уровень поддержки КПРФ»	-0.54	0.16

Второй подход, использованный при проведении исследования, позволил не только декларировать факт наличия связи между возрастом избирателя и фактом его участия в голосовании, но и исследовать природу этой зависимости.

После завершения вторых ротационных выборов депутатов Волгоградской областной Думы на основании избирательных списков, которые использовались в ходе голосования, был проведен анализ участия различных социально-демографических категорий избирателей в голосовании. С использованием избирательных списков была составлена база данных, включающая 5357 избирателей, проживающих в трех сельских районах Волгоградской области (в каждом из районов к исследованию вероятностным образом отбиралось около 5% от общего числа избирателей). В Дзержинском районе Волгограда избирательные списки анализировались полностью (всего были обработаны данные о 122901 избирателе). Результаты обработки полученных данных для представлены в табл. 2 и на рис. 1.

Данные в табл. 2 приведены с группировкой «по столбцам» и «по строкам». Группировка «по столбцам» позволяет оценить, насколько часто избиратели различных возрастных категорий принимали участие в голосовании. Группировка «по строкам» позволяет проанализировать возрастной состав избирателей, принимавших и не принимавших участие в голосовании. Легко заметить, что среди избирателей, принявших участие в голосовании доля пожилых людей составляет от 32% (в Городищенском районе) до 51% (в Калачевском районе). Следует отметить, что и результаты иных выборочных исследований (в частности, ряда опросов общественного мнения), проводившихся социологами ВолгГТУ, подтверждают, что на территории Волгоградской области от 40% до 50% от общего количества избирателей, принимающих участие в выборах различного уровня, составляют люди пенсионного возраста. В условиях регионального центра наблюдается аналогичная картина, однако в Волгограде молодые избиратели (до 30-ти лет) голосуют несколько более активно, а люди пенсионного возраста - несколько менее активно, чем в сельских районах области. Статистические гипотезы о влиянии возраста на активность участия в голосовании (по критерию хи-квадрат) подтверждаются при уровне значимости 0.001.

Таблица 2. Показатели участия различных возрастных групп избирателей во вторых ротационных выборах в Волгоградскую областную Думу

	Избиратели в трудоспособном возрасте		Избиратели в возрасте старше трудоспособного	Общий итог
	в том числе до 30 лет	в том числе старше 30 лет		
Городищенский район Волгоградской области				
Не приняли участия в голосовании	75%	76%	61%	72%
Приняли участие в голосовании	25%	24%	39%	28%
Общий итог	100%	100%	100%	100%
Не приняли участия в голосовании	20.6%	59.6%	19.9%	100%
Приняли участие в голосовании	18.0%	49.8%	32.2%	100%
Общий итог	19.9%	56.8%	23.3%	100%
Калачевский район Волгоградской области				
Не приняли участия в голосовании	85%	77%	64%	73%
Приняли участие в голосовании	15%	23%	36%	27%
Общий итог	100%	100%	100%	100%
Не приняли участия в голосовании	17.26%	50.28%	32.46%	100%
Приняли участие в голосовании	8.66%	40.68%	50.66%	100%
Общий итог	14.96%	47.71%	37.33%	100%
Фроловский район Волгоградской области				
Не приняли участия в голосовании	85%	76%	65%	74%
Приняли участие в голосовании	15%	24%	35%	26%
Общий итог	100%	100%	100%	100%
Не приняли участия в голосовании	20.43%	50.49%	29.8%	100%
Приняли участие в голосовании	10.18%	45.55%	44.27%	100%
Общий итог	17.77%	49.21%	33.3%	100%
Дзержинский район Волгограда				
Не приняли участия в голосовании	62.51%	72.17%	70.20%	70.17%
Приняли участие в голосовании	37.49%	27.83%	29.80%	29.83%
Общий итог	100.00%	100.00%	100%	100%
Не приняли участия в голосовании	11.84%	51.74%	36.42%	100%
Приняли участие в голосовании	16.70%	46.93%	36.36%	100%
Общий итог	13.29%	50.31%	36.40%	100%

Еще более интересные результаты были получены применением к анализу данных методов многофакторного дисперсионного анализа (MANOVA). Графики, представленные на рис. 1 и 2, позволяют увидеть, как показатели участия в выборах зависят от возраста избирателей для городского района Волгограда (рис. 1) и для сельских районов Волгоградской области (рис. 2).

Очевидно, что несмотря на наличие общих характерных черт, различия, которые наблюдаются в электоральном поведении жителей регионального центра и сельских районов, не могут быть объяснены только случайными причинами. В частности, проявлением таких различий является относительно высокая активность участия в выборах молодых (до 30-ти лет) избирателей, которая наблюдается в Волгограде, а также наличие «провала» в показателях активности участия избирателей в возрасте 55-64 года. В сельских районах активность участия в выборах снижается лишь для избирателей, возраст которых превышает 75 лет, а люди в возрасте 55-75 лет голосуют наиболее активно.

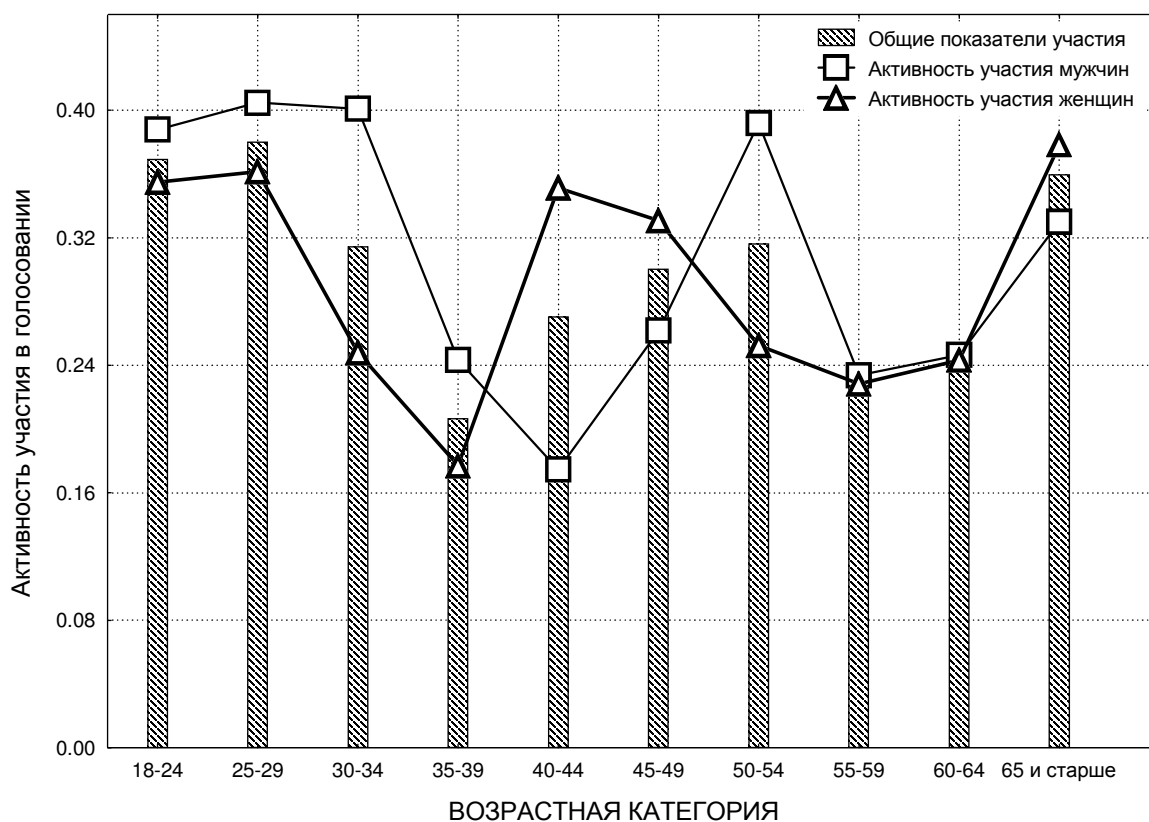


Рис 1. Зависимость активности участия в голосовании от возраста респондентов (по данным для Дзержинского района Волгограда)

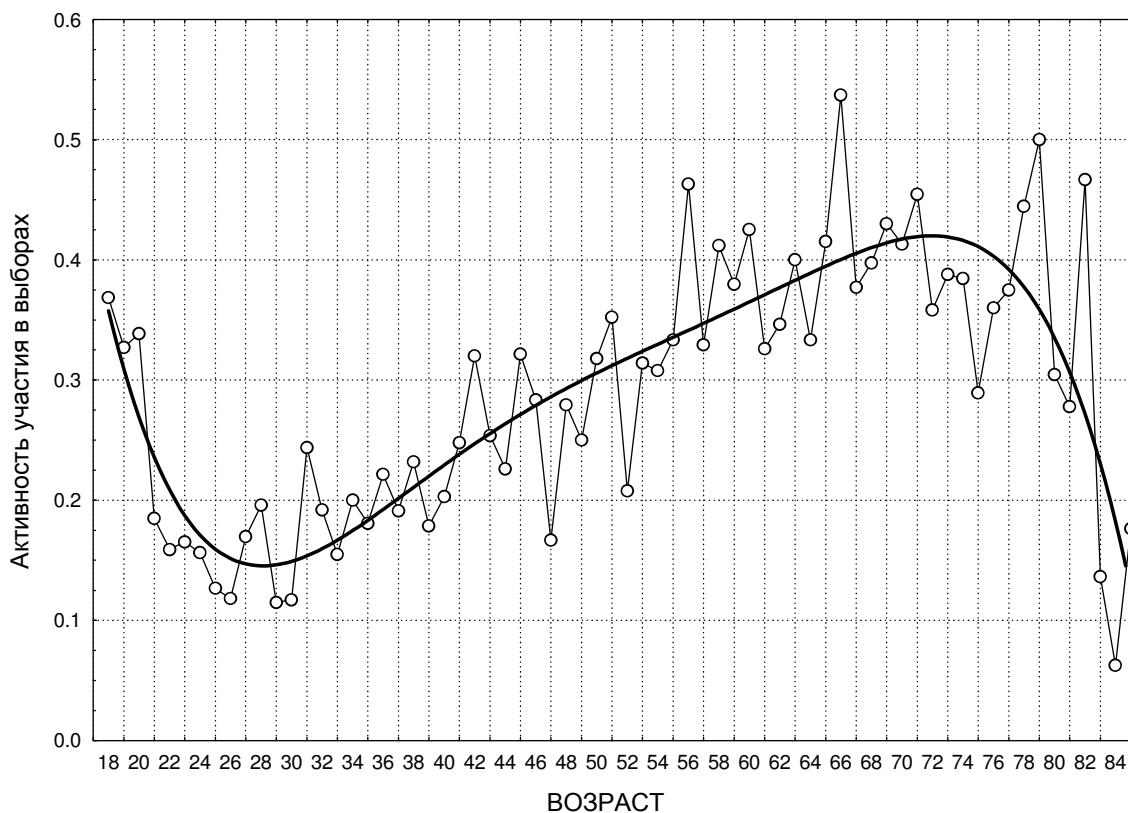
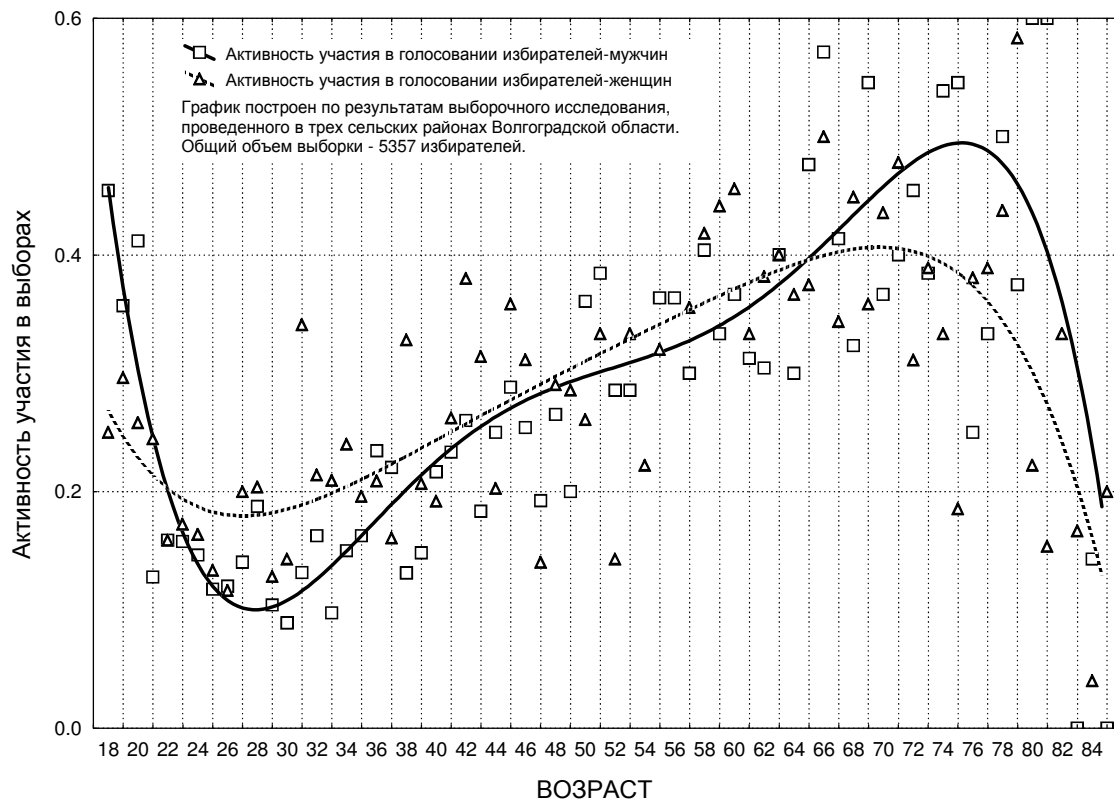


Рис 2. Зависимость активности участия в голосовании от возраста респондентов (по данным для сельских районов Волгоградской области)

Таким образом, проведенный анализ позволяет сделать статистически обоснованный вывод о том, что возраст респондентов оказывает значимое влияние на активность участия в голосовании. Наиболее явно этот эффект проявляется не в региональном центре (где также весьма активно голосуют избиратели в возрасте до 30-ти лет), а в сельских районах области. Вследствие этого доля людей в возрасте старше трудоспособного составляет от 1/3 до 1/2 (вероятно, в ряде «демографически неблагополучных» районов этот показатель значительно превышает 50%) от общего числа избирателей, принимающих участие в выборах.

Показатели активности участия избирателей в голосовании являются достаточно важными и могут использоваться как при анализе результатов голосования, так и при построении прогноза исхода выборов. Однако еще более интересным является анализ распределения голосов избирателей между различными «электоральными альтернативами» - политическими партиями и объединениями, отдельными кандидатами. Значительное влияние на исход голосования любого уровня оказывает конкретный список «альтернатив», который предлагается избирателю. Однако на всех выборах в этом «списке альтернатив» присутствует общая позиция - избирателю предоставляется возможность проголосовать «против всех кандидатов».

Принимая во внимания исходную гипотезу работы - о влиянии возраста избирателей на их электоральное поведение, имеет смысл проанализировать характер влияния демографического состава избирателей на результаты голосования «против всех кандидатов». В табл. 1 приведены коэффициенты корреляции для признака «процент пенсионеров среди жителей района» и для признаков «процент проголосовавших против всех кандидатов (объединений)». Можно увидеть, что в большинстве случаев корреляции значимы. Таким образом, существует значимая отрицательная статистическая связь между долей пенсионеров среди жителей района и долей избирателей, проголосовавших «против всех». Люди старшего возраста относительно редко голосуют «против всех кандидатов» (см. также рис. 3). Корреляция между признаками «процент трудоспособного населения» и «голосование против всех» оказывается еще более выраженной (коэффициенты корреляции достигают 0.8). Следует указать, что столь выраженные статистические взаимосвязи весьма редко наблюдаются в практике прикладных исследований. Наименее выраженные корреляции наблюдаются в отношении результатов голосования с «дробным полем» кандидатов (избирательные округа невелики, списки кандидатов различаются между собой). При проведении выборов с «дробным полем» кандидатов различия между электоральными предпочтениями людей, проживающих на территории различных районов, в значительной степени микшируются различиями между избирательными списками («спектрами» кандидатов).

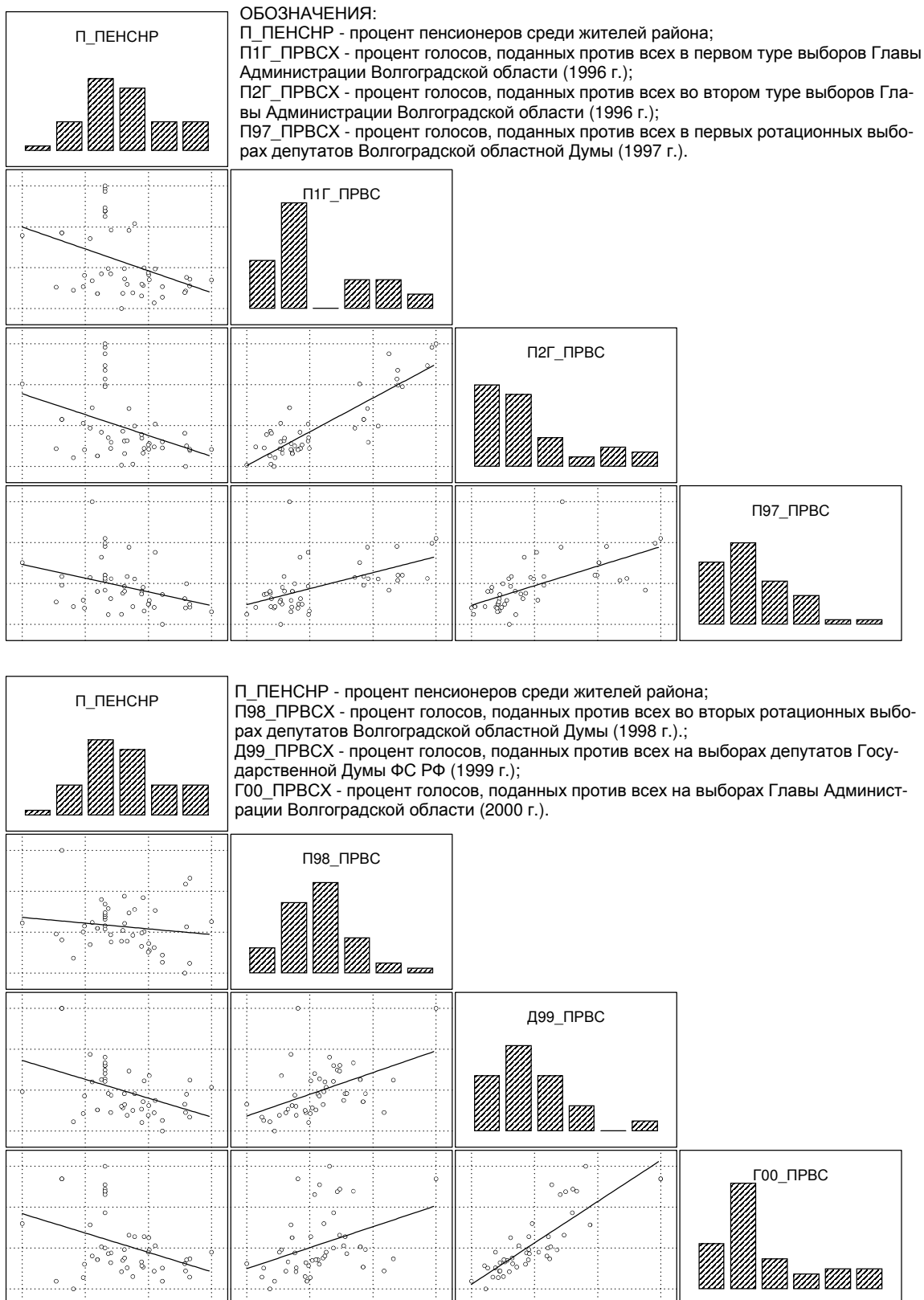


Рис 3. Иллюстрация к интерпретации коэффициентов корреляции между процентом пенсионеров и показателями голосования «против всех кандидатов»

Помимо общих показателей активности участия в голосовании и показателей голосования «против всех кандидатов», представляет также интерес анализ распределения голосов пожилых избирателей между различными политическими партиями и объединениями. Для проведения достаточно полного анализа требуется выделение партии, традиционно принимающей участие в выборах различного уровня на территории Волгоградской области. Единственной партией, удовлетворяющей этому требованию, является КПРФ.

Как показывают результаты многочисленных прикладных исследований, гипотеза о том, что избиратели пожилого возраста чаще других категорий избирателей голосуют за кандидатов от КПРФ, находит убедительное подтверждение. Это проявляется как на уровне общих статистических показателей результатов голосования в различных районах Волгоградской области (см. табл. 1), так и на уровне результатов отдельных эмпирических исследований (см. табл. 3). Можно заметить, что наиболее явным образом различия между районами в отношении распределения голосов (см. табл. 1) проявляются на выборах с «общим полем» кандидатов (то есть на выборах, в которых во всех избирательных округах используется один «общий список» кандидатов).

Выборы с «дробным полем» кандидатов (например, первые и вторые ротационные выборы в Волгоградскую областную Думу), в первую очередь, проявляют не различия между районами, а различия между «наборами» кандидатов, выдвигающихся в различных округах. Табл. 3 позволяет увидеть, каким образом указанный эффект (склонность людей пожилого возраста голосовать за кандидатов от КПРФ) проявляется в результатах прикладных исследований. Можно отметить, что во всех предвыборных исследованиях, проводившихся социологической группой ВолгГТУ явно проявляется склонность пожилых респондентов голосовать за кандидатов от КПРФ (или за саму КПРФ как политическую организацию). Этот эффект присутствует всегда, однако в условиях крупных городов области (и, особенно, регионального центра) он проявляется менее явно.

Данные табл. 3 иллюстрируют проявление этого эффекта в трех недавних исследованиях, выполненных социологами ВолгГТУ. Часть данных, представленных в таблице, иллюстрируется диаграммами на рис. 4. Легко увидеть, что избиратели в возрасте старше трудоспособного значительно (более, чем вдвое!) чаще, чем люди, относящиеся к другим возрастным категориям, голосуют за кандидатов от КПРФ.

Таблица 3. Данные, иллюстрирующие распределение ответов респондентов на вопрос о голосовании за политические партии и кандидатов в исследованиях различного рода

	Избиратели в трудоспособном возрасте		Избиратели в возрасте старше трудоспособного	Общий итог
	в том числе до 30 лет	в том числе старше 30 лет		
Опрос избирателей перед выборами главы администрации Волгограда. Объем выборки - 800 респондентов. Объект исследования - взрослое население Волгограда. Срок проведения - 17-20 сентября 1999 года				
Если бы выборы главы администрации (мэра) Волгограда состоялись сегодня и вы бы приняли в них участие, за какого кандидата Вы бы проголосовали скорее всего? (проценты по столбцам и индексы), см. рис. 4, а				
За кандидата, выдвинутого КПРФ	2.28%	6.54%	15.71%	6.77%
За другие «типы» кандидатов	71.15%	69.72%	66.36%	69.59%
Не знаю, отказ	26.58%	23.74%	17.94%	23.64%
Общий итог	100%	100%	100%	100%
За кандидата, выдвинутого КПРФ	0.34	0.97	2.32	
За другие «типы» кандидатов	1.02	1.00	0.95	
Не знаю, отказ	1.12	1.00	0.76	
Если бы выборы главы администрации (мэра) Волгограда состоялись сегодня, за кого из кандидатов Вы бы проголосовали скорее всего (проценты по столбцам и индексы)				
За Агапцова С.А. (кандидат от КПРФ)	2.86%	6.40%	12.39%	6.30%
За других кандидатов	73.77%	73.71%	70.87%	73.21%
Проголосовал бы против всех	4.61%	4.86%	7.49%	5.26%
Не знаю, отказ, не стал бы участвовать	18.75%	15.02%	9.25%	15.23%
Общий итог	100%	100%	100%	100%
За Агапцова С.А. (кандидат от КПРФ)	0.45	1.02	1.97	
За других кандидатов	1.01	1.01	0.97	
Проголосовал бы против всех	0.88	0.92	1.43	
Не знаю, отказ, не стал бы участвовать	1.23	0.99	0.61	
Опрос избирателей всех округов, расположенных на территории области. Объем выборки - 3700 респондентов. Срок проведения - июнь-июль 1999 года				
Если бы выборы в Госдуму России состоялись завтра, за какую партию Вы бы отдали свой голос? (проценты по столбцам и индексы), см. рис. 4, б				
За Коммунистическую партию РФ (Г.А.Зюганов)	8.55%	22.58%	43.33%	24.84%
За другие партии и объединения	62.03%	50.75%	33.64%	48.82%
Не знаю, отказ	29.42%	26.66%	23.03%	26.34%
Общий итог	100%	100%	100%	100%
За Коммунистическую партию РФ (Г.А.Зюганов)	0.34	0.91	1.74	
За другие партии и объединения	1.27	1.04	0.69	
Не знаю, отказ	1.12	1.01	0.87	

	Избиратели в трудоспособном возрасте		Избиратели в возрасте старше трудоспособного	Общий итог
	в том числе до 30 лет	в том числе старше 30 лет		
А какую партию или движение из числа действующих в нашем регионе Вы поддержали бы на выборах областного органа законодательной власти (областной Думы)? (проценты по столбцам и индексы)				
Коммунистическую партию РФ (Г.А.Зюганов)	12.43%	26.55%	46.16%	28.47%
Другие партии и объединения	44.01%	36.72%	24.65%	35.20%
Не знаю, отказ	43.56%	36.72%	29.19%	36.32%
Общий итог	100%	100%	100%	100%
Коммунистическую партию РФ (Г.А.Зюганов)	0.44	0.93	1.62	
Другие партии и объединения	1.25	1.04	0.70	
Не знаю, отказ	1.20	1.01	0.80	
Предвыборный опрос избирателей округа, включающего несколько городов, а также сельские районы Волгоградской области. Объем выборки - 800 респондентов. Срок проведения - 18-22 ноября 1999 года				
За какой избирательный блок или объединение Вы намерены голосовать на предстоящих выборах в Государственную Думу? (проценты по столбцам и индексы)				
За избирательное объединение КПРФ (Зюганов, Селезнев, Стародубцев)	7.42%	19.01%	36.61%	21.33%
За другие избирательные объединения	51.35%	47.62%	35.14%	45.02%
Против всех	7.31%	5.53%	3.94%	5.47%
Не знаю, отказ, не буду принимать участие	33.93%	27.84%	24.31%	28.17%
Общий итог	100%	100%	100%	100%
За избирательное объединение КПРФ (Зюганов, Селезнев, Стародубцев)	0.35	0.89	1.72	
За другие избирательные объединения	1.14	1.06	0.78	
Против всех	1.33	1.01	0.72	
Не знаю, отказ, не буду принимать участие	1.20	0.99	0.86	
Если бы выборы в Государственную Думу состоялись в ближайшее воскресенье, за кого из следующих кандидатов Вы бы проголосовали? (предлагается список зарегистрированных кандидатов)				
За кандидата от КПРФ (конкретная фамилия)	10.35%	14.71%	38.97%	20.40%
За других кандидатов	29.16%	27.91%	19.75%	25.95%
Против всех	7.21%	7.76%	4.34%	6.70%
Не знаю, отказ, не буду принимать участие	53.28%	49.62%	36.94%	46.94%
Общий итог	100%	100%	100%	100%
За кандидата от КПРФ (конкретная фамилия)	0.51	0.72	1.91	
За других кандидатов	1.12	1.08	0.76	
Против всех	1.08	1.16	0.65	
Не знаю, отказ, не буду принимать участие	1.14	1.06	0.79	

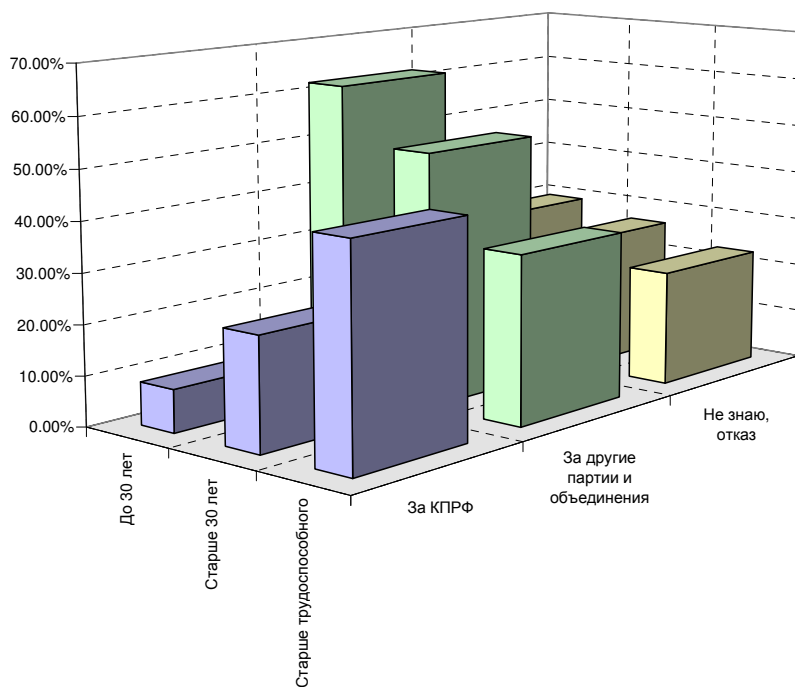
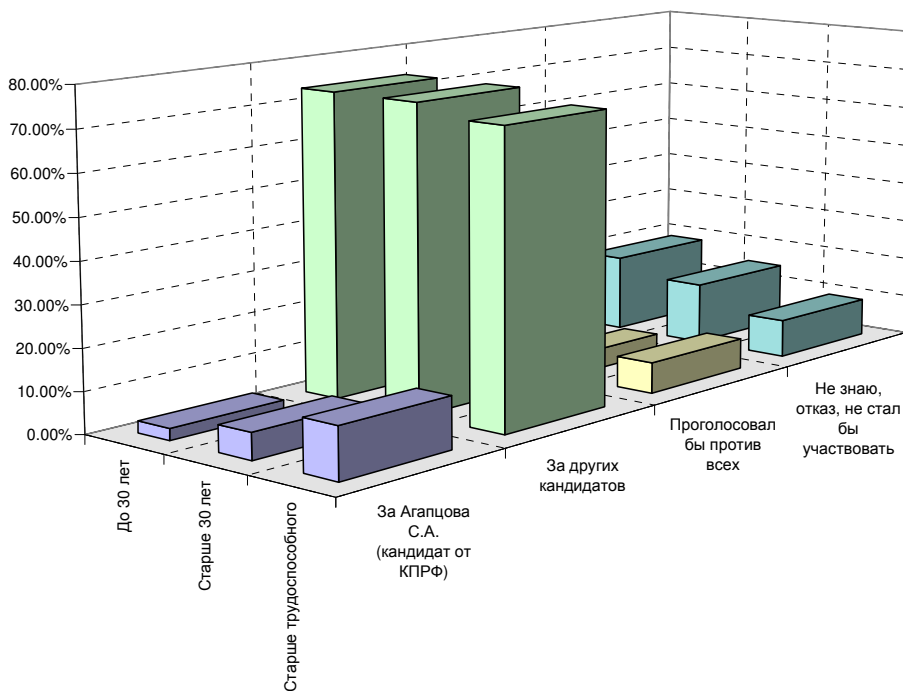


Рис 4. Распределения ответов на вопросы «Если бы выборы главы администрации Волгограда состоялись сегодня и вы бы приняли в них участие, за какого кандидата Вы бы проголосовали скорее всего?» и «Если бы выборы в Госдуму России состоялись завтра, за какую партию Вы бы отдали свой голос?», полученные в прикладных исследованиях

К результатам, подобным изложенным, приводили практически все предвыборные прикладные исследования, которые проводились в различных районах Волгоградской области. Таким образом, проведенный анализ достаточно обширных статистических данных позволяет сделать следующие выводы относительно особенностей электорального поведения пожилых людей, проживающих на территории Волгоградской области:

1. Люди, находящиеся в возрасте старше трудоспособного, в 1.5-2 раза более активно, чем люди среднего возраста, голосуют на выборах различного уровня. Данный вывод подтверждается как результатами применения статистических методов анализа к массиву электоральной статистики, так и результатами опросов избирателей.
2. Среди избирателей старшего возраста заметно меньше процент тех, кто голосует «против всех кандидатов» или «против всех политических партий и избирательных объединений» (в большинстве случаев этот показатель находится в пределах 0.6-0.8 от значений, средних по всей совокупности избирателей).
3. Среди избирателей старшего возраста в 1.6-2 раза больше тех, кто традиционно голосует за кандидатов от КПРФ (относительно средних по совокупности избирателей значений).

Все перечисленные эффекты наиболее ярко проявляются в округах, расположенных на территории сельских районов области, и в «наиболее мягкой» форме проявляются в региональном центре.

Традиционно считается, что Волгоградская область принадлежит к «красному поясу» России. В ходе выборов всех уровней, которые проходили на территории области в 1995-2000 годах, традиционно побеждали коммунисты. В настоящее время, несмотря на то, что в большинстве сельских районов ситуация остается прежней, в региональном центре она начинает меняться. Подтверждение тому - результаты выборов в городской Совет Волгограда, состоявшиеся 03.10.99 (лишь в 6-ти из 24-х избирательных округов победу одержали кандидаты от КПРФ), а также выборы депутатов Государственной Думы ФС РФ. (победа Е.П.Ищенко над А.В.Апаринной в Центральном избирательном округе, включающем пять из восьми районов Волгограда). Однако процесс изменения общего «электорального фона» происходит достаточно медленно, кроме того, в его ходе копируются общие тенденции, «исторические» различия в электоральных предпочтениях между социально-демографическими категориями и территориальными общностями избирателей. Учет этих различий позволяет снизить степень неопределенности при проведении предвыборных исследований и прогнозировании результатов голосования.